

せきね 知っ得! 通信

7

July
2017

社会保険労務士法人せきね事務所 せきねFP事務所
〒947-0028 小千谷市城内2-4-26 TEL0258-83-3048 FAX0258-83-3049
メール sekinekyrs@mountain.ocn.ne.jp ホームページ http://www.office-sekine.com

第82号 発行：2017年7月

平成29年版「男女共同参画白書」によると、平成28年の15～64歳の女性の就業率は66.0%で、過去最高となりました。これは男女雇用機会均等法が施行された昭和61年の53.1%から約13ポイント上昇したことになります。



地域別の就業率は？

都道府県別でみると、平成27年時点の女性の就業率は、右表のとおり。

北陸地方が高い理由としては、2世代・3世代で一緒に住んでいる家庭が多いため、子育ての負担が軽減でき、出産後も仕事に復帰しやすい環境が整っていることなどが挙げられています。



また、1位の福井県と最下位の奈良県の差が16.3ポイントもあることから、地域によってばらつきがあることがわかります。



女性の就業率

1位	福井県	74.8%
2位	富山県	72.2%
3位	島根県	71.8%
...	8位	新潟県
45位	大阪府	61.4%
46位	兵庫県	60.6%
47位	奈良県	58.5%

海外では北欧が上位

海外諸国と比べると、

日本の女性就業率はOECD(経済協力開発機構)35か国中16番目。(OECD平均は58.6%)
なお、最も高い国はアイスランドで81.8%、以下、スイス、スウェーデン、ノルウェーと続いており、北欧諸国は女性が働きやすい環境が整っているといえます。



2020年までに女性管理職30%をめざす

女性管理職の割合は全国平均で13.4%となっています。高知県と青森県では20%を超える一方で、滋賀県、石川県など10%未満の地域が6県あり、地域によって大きな差があります。

女性活躍推進法が施行されて1年が経ち、政府は2020年までに女性管理職の割合を「30%」にするとの目標を掲げていますが、今後は女性活躍に関する目標設定や情報の見える化をさらに進めるよう促していくとしています。



女性管理職の割合

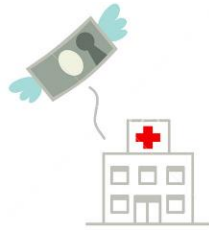
1位	高知県	21.8%
2位	青森県	20.3%
3位	和歌山県	18.4%
...	新潟県は下位	
45位	静岡県	8.3%
47位	滋賀県	8.0%
47位	石川県	8.0%

参考になれば幸いです!



健康保険の適用範囲内の手術等で医療費が高額になっても、一定以上の自己負担がかからないように、上限額が設定されている「高額療養費制度」。

この制度の **70歳以上対象**の上限額が、今年8月から改正されます。(70歳未満の上限額は改正なし)



70歳以上のひと月の上限		現行 (2017年7月まで)		2017年8月～	
区分	外来 (個人ごと)	上限額 (世帯ごと)	外来 (個人ごと)	上限額 (世帯ごと)	
① 現役並み (自己負担割合が3割の方)	44,400円	80,100円 + (医療費 - 267,000円) × 1% <多数回 44,400円>※	57,600円	80,100円 + (医療費 - 267,000円) × 1% <多数回 44,400円>※	
② 一般 (①・③以外の方)	12,000円	44,400円	14,000円 年間上限 144,000円	57,600円 <多数回 44,400円>※	
③ 低所得者	住民税非課税	24,600円	8,000円	24,600円	
	住民税非課税 (所得が一定以下)	15,000円		15,000円	

※過去12ヵ月以内に3回以上、上限額に達した場合は、4回目から<多数回>該当となり、上限額が下がります。

NEWS HEADLINE

●国民年金納付率 65%に上昇

国民年金保険料の2016年度の納付率は前年度比1.7ポイント増の65.0%となり、5年連続で上昇していることが明らかになりました。

一方、85%前後だった1990年代とは依然として大きな隔たりがあることが指摘されています。



●精神疾患の労災認定が過去最多

厚生労働省は、2016年度に長時間労働などが原因で精神疾患を発症し労災認定された人が、498人(前年比26人増)と過去最多となったことを発表しました。認定者の年齢別では **20歳代の増加**が目立っています。



●求人倍率が1.49倍と人手不足感がさらに強まる

厚生労働省が5月の有効求人倍率を発表し、1.49倍(前月比0.01ポイント上昇)で43年ぶりの高水準となったことがわかりました。

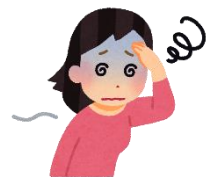
また、総務省が発表した同月の完全失業率は3.1%(前月比0.3ポイント上昇)で6ヶ月ぶりに悪化しました。



「冬うつ」という言葉を聞いたことがある方は多いのではないのでしょうか。

これは、日照不足により、体内で生成されるセロトニンの量が減ることによって起こると言われる季節性のうつ病で、秋から冬にかけてうつ症状が出現するものです。

確かに、どんよりと暗い日が多く日照時間も短い冬には、気分も暗くなりがち…なんとなく納得できますよね。



しかし近年、季節性のうつ病には、夏場に発生する「夏うつ」も存在すると言われるようになってきました。

◆「夏バテ」と誤解されることも

夏うつは、5月から9月に発症することが多く、涼しくなるにつれて症状は改善されていきます。主な症状は、**食欲低下や不眠など**の不調です。



夏バテと症状が似ているため本人も周囲も気づきにくいのですが、夏バテとは異なり、**気分の落ちみや不安感などの精神的な不調**を伴うことが特徴です。

明確なストレスや理由がないにもかかわらず、気分が優れない状態が長引くのであれば、夏うつが疑われます。

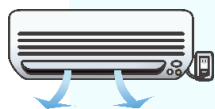


◆ 事業所でできる「夏うつ対策」

夏うつの原因には、**日光の浴び過ぎ、室温の設定、栄養の偏り、就寝前のパソコン等の作業**などがあります。



●**日中の外出をなるべく避ける**：日光によって疲労感が増す可能性があります。陽射しの強い時間帯の外出は、できるだけ避けたほうがよいでしょう。



●**冷房も適宜利用する**：女性の冷えやすさや節電などを理由に、冷房の使用を控える事業所もありますが、夏うつは気温や湿度などの外的要因が体に与える影響から発症するものですので、無理に暑さを我慢することは禁物です。

●**早めに専門病院の受診につなげる**：本人は「夏バテが長引いている」くらいの認識かもしれませんが、少しでも調子がおかしいと思ったら、早めに専門病院を受診するよう勧めることが大切です。適切な処置を受けることは安心感につながり、早期回復にも結びつきます。



さらに、こうした季節性のうつは、**女性の方が男性に比べて3倍ほど多い**と言われています。

この男女比の違いは女性ホルモンの変動に加え、太陽光や温度・湿度といった外側から受ける影響に、女性の体の方が敏感なことが原因として挙げられているようです。

「気になる！」を勝手に情報発信コーナー

書籍

うつヌケ

田中 圭一

うつを患った経験を持つ作者を含め、「うつトンネルを抜けた人たち」としてインタビューをまとめた話題のコミック。

様々な方の、うつになるきっかけや、良くなっていく様子を知ることができます。特に、「最近うつっぽい？」と感じている人や「トンネルの中」の人にとってとても参考になるのではないかと思います。

「トンネル」を抜けても、温度や気圧、ストレスによって「突然リターン」がやってくるんですね…。また、うつは「心の風邪」ではなく、死に至るケースもある「心のがん」なのだという言葉は胸に刺さりました。

気になるのが、本編に登場する「うつ経験者」は優秀な方ばかり。クリエイターや芸能人、編集者や小説家など、特殊なスキルを持った方たちなのです。普通のサラリーマンやOL、主婦の「うつヌケ」事例がないのが残念でした。



見学

柏崎刈羽原子力発電所

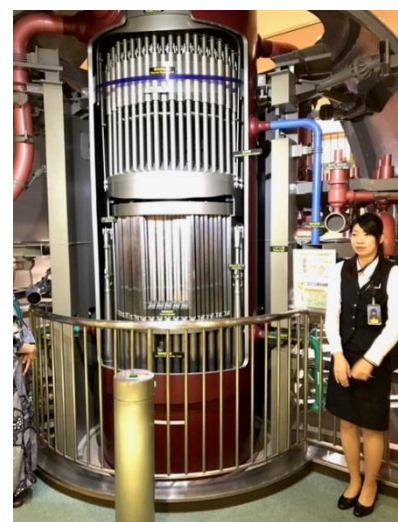
母校の校友会のイベントで、原発見学の機会を得ました。

まず、「サービスホール」に案内され、1/5 スケールの原子炉模型などで原発の仕組みなどについて説明を受け、見学用のバスで広大な柏崎刈羽原発の敷地内へ。

「ここから撮影禁止」ということで、写真はありませんが入場門の警備からかなり厳重で、予約時に見学者の身元確認が厳しかったことに納得しました。

電源車や消防車など数多くの緊急車両を自前で準備。緊急時に原子炉を冷却するための貯水池、防波堤や地震対策、外部の火事が敷地内に侵入しないための類焼対策など、福島第一の事故を受け、安全対策が幾重にも強化されたことがわかりました。

最後に、広報担当者から、柏崎刈羽原発の歴史や現状、安全対策に関する説明を受け、「稼動していないが、従業員は何をしている？」などの素朴な質問も飛び出し、有意義な時間を過ごしました。



今月のさぶろく

(せきね事務所の看板ねこ：生後 10 ヶ月)



毛皮のスーツを脱ぐこともできず、生まれて初めての夏の暑さに閉口しているのでしょうか。床にゴロンと体を投げ出して涼む様子が見られます。

最近は、事務所内の引き戸だけでなく、ドアノブも自分で開けられるようになりました。日々、賢くなっているな～と感心していますが、来客中に侵入して来ないための防止策が必要になり面倒くさいです。

