

簡単・多機能・安心サポート  
BUSINESS ONE

# 消防くん for Windows

---

インストールマニュアル

## 消防くん for Windows」(Ver3.XX)導入方法

### ◆導入方法◆

【様式編集】の上書きインストールの際は、保存データのバックアップファイルの作成を行ってから導入を行ってください。

【報告書作成】【様式編集】の両方をインストールし、バージョンを揃える必要があります。

消防くんは、管理者権限のあるPCにのみインストールしてください。

1.消防くんや他のアプリケーションが起動中の場合は一旦終了しておきます。

※消防くん起動中の場合はプログラムが正常にインストールされません。

また、消防くん【様式編集】のタスクバー内のアイコン(デスクトップ画面右下)に表示がないことも、確認してください。

2.「消防くん for Windows(V3.XX)CD」を CD-ROMドライブに挿入してください。

しばらくすると、以下のセットアップ方法の選択画面が表示されます。

注)上の画面が表示されない場合は「マイコンピュータ」-「CD-ROM」ドライブ「C:\BOCD. EXE」を順に左でダブルクリックします。

### 消防くん for Windows (Ver3.XX) セットアップ

様式編集のインストール

報告書作成のインストール

労務計画(Ver.1.1)のインストール

インストールについての補足情報

Adobe(R) Reader(R) 7.0Jのインストール

終了

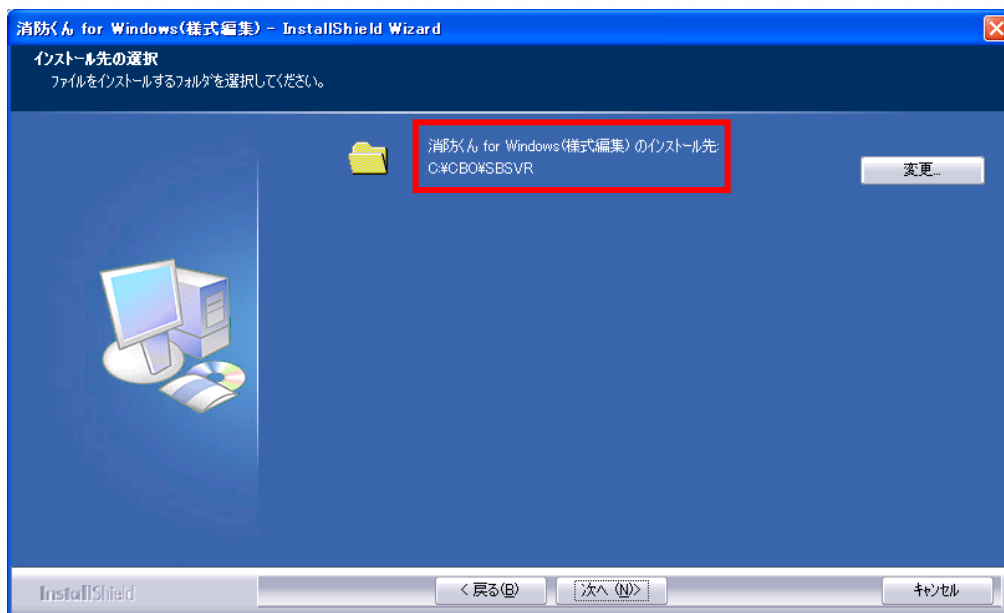
3.インストール(又はアップデート)を行うプログラムの各ボタンを1つクリックしてください。

※補足※ 様式編集のインストールはメイン(データが蓄積されるPC)以外は特段インストール作業を行なう必要ありません。

4.続いて表示される画面でインストールを完了させます。

(ここから先は環境により表示が異なります。)

➤ インストール先の選択画面が表示される場合(新規インストール / Ver2.0～V3.01 からのアップデートの場合)



**インストール時の注意点**

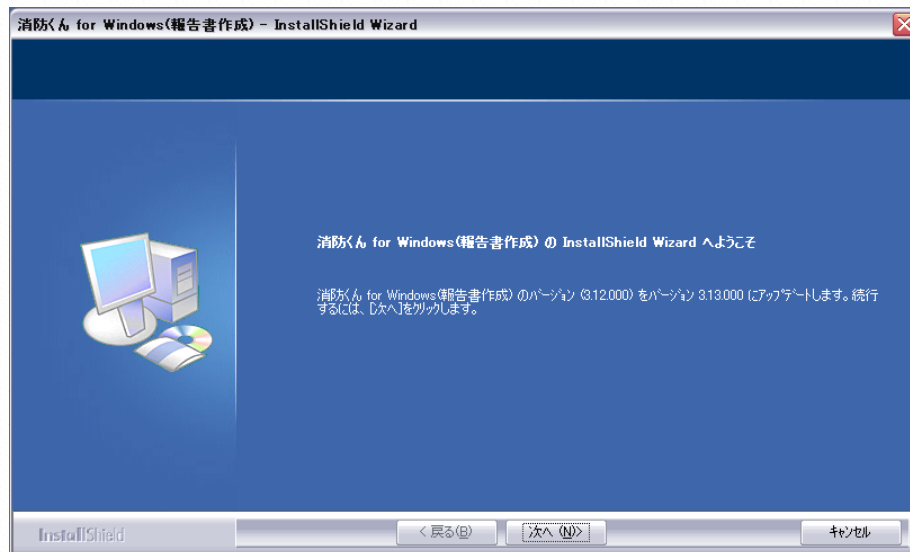
インストール作業を行っている機械に以前のバージョン(V2.0～V3.01)の(報告書作成 又は 様式編集)が導入されている場合は、以前インストールされたときと同じフォルダをこの画面で選択する必要があります。インストール先が異なる場合は「変更」ボタンより**前回のインストール先フォルダ**の選択をおこなってください。

前回のインストール先フォルダが不明な場合、先に確認を行ってください。

(その場合、この画面はキャンセルボタンをクリックします。)

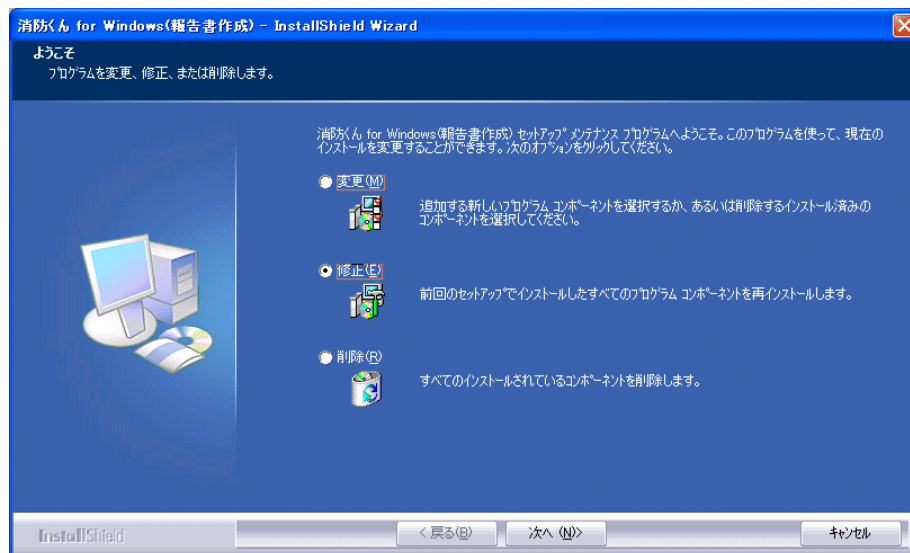
### インストール先の選択画面が表示されない場合(アップデートの場合)

前回のバージョンが認識できる場合は、以下の画面が表示されます。



「次へ」をクリックしてください。

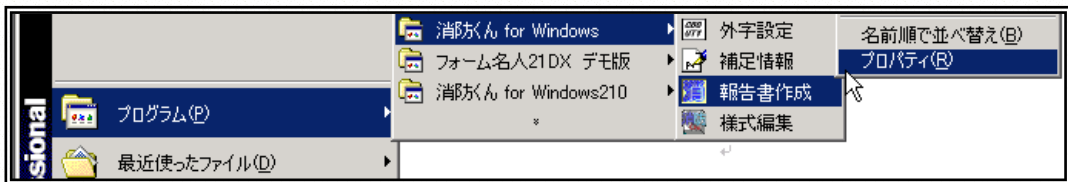
### ➤ 「変更・修正・削除」の選択肢が表示される場合(再インストールの場合)



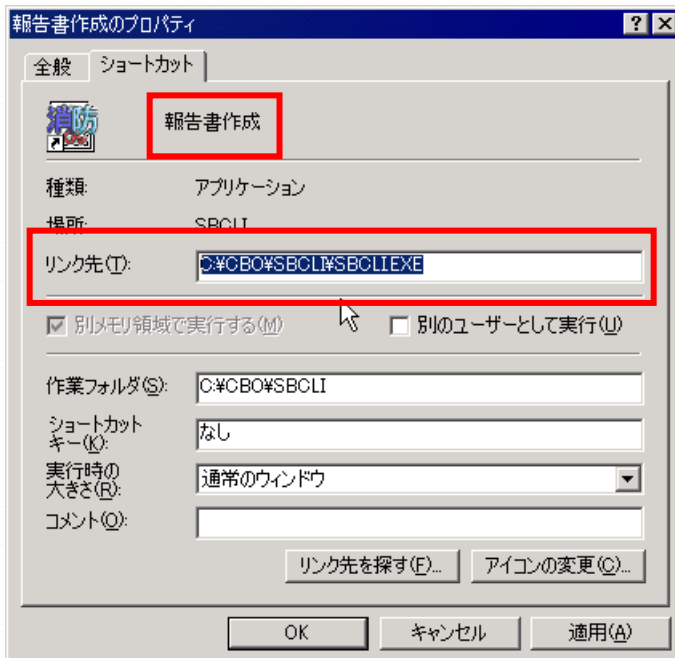
中央の「修正」を選択し、「次へ」をクリックしてください。

前回のインストール先の確認方法(Ver. 2. 及び Ver.3)

「スタート」ボタンを選択します。-「プログラム」-「消防くん for Windows」を順に選択します。  
確認したいプログラム(【様式編集】または【報告書作成】)をく右クリック>します。



「プロパティ」メニューを選択します。



リンク先を確認し、プログラムファイル名を除いた部分(最後の¥の手前まで)が前回のインストール先となります。

例では:リンク先 C:\CBO\SBCLI\SBCLIEXE ですので、  
報告書作成のインストール先は C:\CBO\SBCLI となります。

リンク先が、記述されていない場合(Ver.3.00c の場合)は、作業フォルダに記述している内容となります。  
また、標準のインストール先を様式編集では C:\CBO\SBCLIEXE  
報告書作成は C:\CBO\SBCLI としています。

消防くんCDからのインストール作業が終了いたしましたらメイン(様式編集をインストールしたPC)となるPCから消防くんの様式編集を起動します。

様式編集起動後 報告書作成の方も起動します。

報告書作成を起動すると消防くんのシリアル番号(購入した消防くんCDのケース裏面に記載)とお客様の会社名、住所など詳細な情報を入力していただき最終的な画面から印刷のボタンを押しID請求用紙を印刷してください。

ID請求用紙の方が印刷されたら弊社まで請求用紙をFAXしてください。

※ ID発給センターの番号が変更になっております。

旧番号 095-849-4540

新番号 092-534-7756

ID請求用紙のFAXが当社へ届きましたら 処理を行い 新ID記載の用紙をFAXいたします。

新IDが届きましたら お客様情報登録画面のID登録ボタンから送付されたIDナンバーを入力していただき完了となります。

### 消防くん様式編集について

消防くん様式編集は各クライアントPCが記入した報告書データの格納場所となっております。

消防くんをご利用の場合は、様式編集を常に稼動した状態にしてください。

様式編集は、メインとなるPCのみインストールを推奨しております。

### 消防くん報告書作成について

消防くん報告書作成は、消防点検の報告書作成を行なう機能となります。

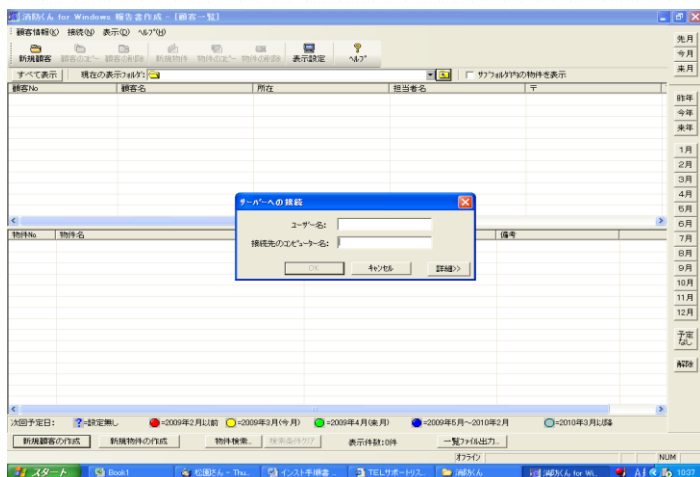
点検報告書は、ご購入いただいた台数分のPCへインストールしてください。

### メイン(様式編集導入PC)へのクライアント(報告書作成導入PC)のアクセス方法

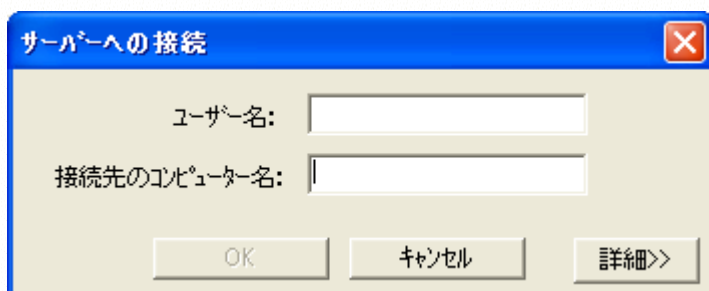
消防くんのデータを複数台で共有する場合は、まず社内ネットワークが設計された状態にあることが条件となります。

## ※ 設定の手順

消防くんの報告書作成を起動します。



新規PCに導入していただいた報告書作成を起動すると上記の画面が表示されます。



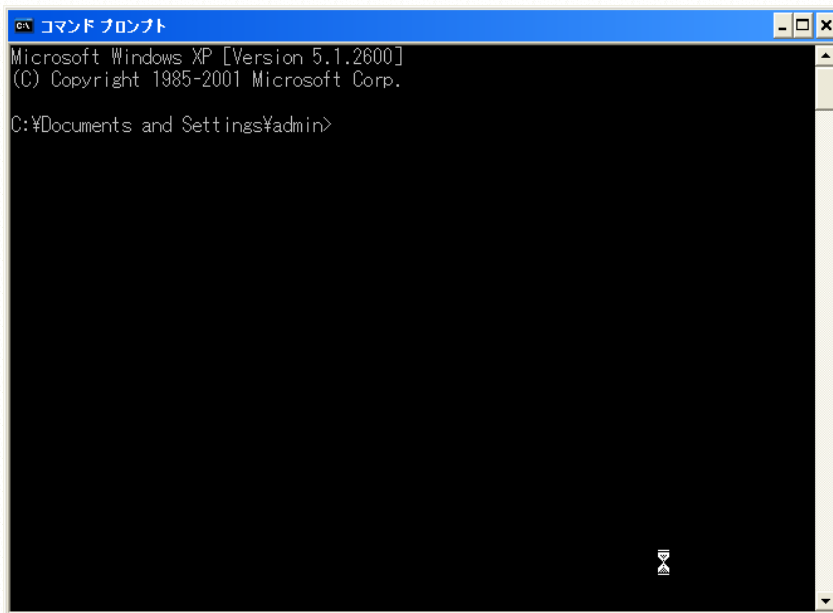
上記画面のユーザー名の部分にご利用パソコン名を入力し  
接続先のコンピューター名の部分に様式編集のインストールしてあるメインPCのIPアドレスを  
入力してください。

## ※ IPアドレスの確認方法

IPアドレスの確認方法の手順ですがまずメインのPCへ移動しデスクトップの画面左下の



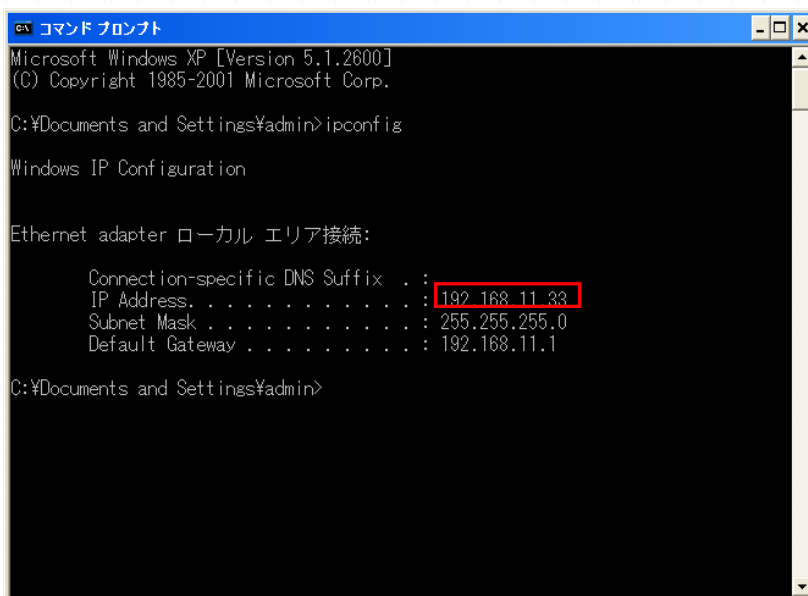
からすべてのプログラムを選択しその中の「アクセサリ」から  
「コマンドプロンプト」を選択し下記の画面を表示させます。



```
Microsoft Windows XP [Version 5.1.2600]
(C) Copyright 1985-2001 Microsoft Corp.

C:¥Documents and Settings¥admin>
```

上記画面が表示されたら C:¥Documents and Settings¥admin>移行に ipconfig と入力し Enter を押すと下記画面が表示されます。



```
Microsoft Windows XP [Version 5.1.2600]
(C) Copyright 1985-2001 Microsoft Corp.

C:¥Documents and Settings¥admin>ipconfig

Windows IP Configuration

Ethernet adapter ローカル エリア接続:

    Connection-specific DNS Suffix  . : 
    IP Address. . . . . : 192.168.11.33
    Subnet Mask . . . . . : 255.255.255.0
    Default Gateway . . . . . : 192.168.11.1

C:¥Documents and Settings¥admin>
```

上記画面の赤枠部分をメモしコマンドプロンプトの画面を閉じます。



サーバーへの接続

ユーザー名: PC1

接続先のコンピューター名: 192.168.11.33

OK キャンセル 詳細>>

メモを取ったIPアドレスを接続先のコンピューター名の部分に入力しOKを選択します。

接続が完了すると入力した物件の一覧が表示されます。